

摘藻堂四庫全書薈要

集部

欽定四庫全書薈要

集部

御製詩初集卷三十七

八

詳校官原任編修臣徐立綱



欽定四庫全書薈要卷一萬三千三百十集部

御製詩初集卷三十七

古今體五十八首

丁卯一

丁卯元旦

扶輿佳氣曙光披開紀三正協歲時寶勝春風先五日

歲前五日立春
綵屏仙木御千禧持盈保泰心恒凜返樸還淳

道在思象魏始和欽布德長年勤政自今斯

重華宮新正試筆

旋轉東皇又踐春光風嫩日湊芳辰聲傳爆竹千門喜
頌入椒花萬象新牡蠣窓前梅遞馥屠蘇杯裏酒餘醇
撫時奉若奚謀志資始乾元在體仁

新正今日重華宮恭侍

皇太后宴

今日韶光令重華喜氣重綺筵

王母壽綵勝早春容爵繼屠蘇捧屏開仙木穠節簾晴
旭麗噴鼎瑞烟濃恃

愛頻申勸承

恩忘致恭宮中行樂處錫類萬方從

文嘉仿米家苕溪春色卷

吏隱薄青綸

嘉此卷在烏程官舍所作

消閒只合閒曉嵐迷野塢春

色滿江關玉磬承承處洼尊點綴間雲烟生濕潤活脫
米家山

沈周南軒圖

軒榭灑然清琴書許暢情山蒼仁體現樹古靜風生活

火烹商鼎枯棋對晉枰恍如佺羨侶聯袂暴南榮

有鶴足稱清無梅也覺情水流還似昔客到不嫌生

沈用

周自 識語 梧影團垂幕苔紋亂點枰古今商榷處直欲傲桓

榮

浙江巡撫常安奏杭州諸府桑間自生蠶繭可取
以織綢名曰天蠶蓋以為瑞也朕謂此范成大
詩所謂野蠶可縑而常安未之知者然不假人
力用佐女紅則信乎授衣之助因紀以詩

吳中蠶事由來備九月授衣常廛意照田然炬想遺俗
石湖樂府風人義野繭可縑換短襦錦繡纂組猶餘事
欣聞天蠶綴野桑以供織紵堅且緻馬頭祭罷有後佑
物產菁華佐衣被可云人不假其力將無地尚遺其利
農桑之計牧臣責底須艷詡明時瑞

新正西苑小宴外藩

仙苑初春啓名藩曲宴陪錦筵先撒荔翠釜早調梅綵
旭迎穹幕

舊例小宴外藩設帳殿益從其俗也

紉雲擁趨臺花光隨鼓發

舞影按歌迴珀椀瓊酥酪銀瓶玉醴醅一家聯內外萬
里靜氛埃保泰常欽若調元益懋哉韶華知幾許凍解
液池隈

新春補桐書屋

嘉宴錫遠人

翌日宴準
噶爾夷使

翠罕駐西苑光風柳外搖春色

壺中宛徙倚憩書屋俯仰眄雲巘池陽冰漸脆牆陰雪
初軟嫩莎忽已萌生稊未能縮孤琴何必撫雙鶴原堪
款幾餘此靜討逸興復不淺大哉造化功妙矣韶華

轉

宴準噶爾夷使

敬承

庭訓戒嘉兵

西師始自康熙五十四年雖屢報捷迄未
秦犁庭掃穴之功至雍正十年大勝準噶

爾于額爾德尼昭敵氣震懾我

皇考爰定罷兵之

議朕即位之初彼屢遣使猶以定邊為辭將激我復興

以

師旅而朕不允其請亦不興師且明曉

底事犁庭剪駭

以利害近則屢請安進貢恭順有加矣

今

鯨宛馬已看來萬里

準噶爾接哈薩克部落古大宛也
準噶爾向惟貢貂今加進馬以表

其敬益自大宛得之

屠蘇應許預元正冠裳陪處卿雲擁韶護傳

時瑞鳳鳴守在四夷常勗志敢誇馭遠有權衡

漢玉秘閣

亦知出剖非出冶胡乃形模未央瓦土花剝蝕黔而赭

漢晉無聞獨何也

秘閣之名梁時始有之而此玉的係漢時物故云

英華佳麗

提拾者

梁簡文帝筆格語

佐我文房之儒雅右軍懸腕此無假

金粟平鋪筆羞把

題李伯時醉僧圖

書抗顛張顛禪契元奘元兩童抱鉢來三百青銅錢醉

筆一揮灑楚紙生雲烟便云狂亦得堪謂佛而仙

余既辨明黃子久山居圖即富春山居圖乃疊舊
韻更為長歌以書其後

富春疑案參來久今喜辨明楊即柳高士王鴻目迷何

足云壓倒德潛談天口我非博古侈精鑒是是還應別

否否沈文王氏乃捉刀華亭晉陵仍左右始識流傳祇
一圖碇碇安可同瑤玖笑予赤水索元珠不識元珠吾
固有如浮海者必由河如登山者必歷阜縱云露柱即

燈籠坐令優孟望而走每讀班賦發深思貴耳末學多
膚受吳下詩人即趨闕試與觀之應覺醜還續長年當

自訟庶使此圖更因壽

去歲春命德潛題此圖曾有句
云我欲壽之以佳作德潛手筆

猶能
為

人日

三春欣孟序七日是靈辰銀燕鏤雙勝雕盤試五辛蕙
風初應律麝月半含輪何必東方卜隣哉百爾臣

新月

生輪當首度散彩歷天垣來去只如此盈虛畧可論榆
街宵尚永燈市晚爭喧底事光明甚姮娥眇上元

題宋元明梅花合卷歌

逃禪老人梅性諳派衍華光青出藍弟子禹功稱入室
藝林聲價蜚江南偶拂東絹寫梅雪梅香雪白三昧兼
老人縮手不復作權吟小令指月拈因叅同異哦俊逸
率更書法清而嚴村梅見誚薄當代蜂蝶却見紛依簾
從來盛名顯後世無限弔古深情添王孫

趙孟堅

外史

張雨

皆逸士識語飽玩釵脚火二吳鎮此道乃私淑澄心堂

紙光如瑱蓓蕾欲開寒更勒作老榦破萼霏清飜鎮高

儀楊循甫黃雲徐守和四作者各出手眼資叢談妙哉梅事

嘆觀止三復常使幽懷欣如入孤山香雪海隨其所會

酬清恬笑予時亦貌疎影愛忘其醜徒無鹽清閨閣中

誰氏子碎金揀得名偏潛卷首題籤曰梅花三昧甲觀

春窻日嫩生意足無須索笑重巡檐

祈穀齋居

祈穀齋居當穀日轉寅首祚倍寅恭重民三事曰惟祭
陳政九疇端在農節物漫教輝火樹春容先自警宵鐘
明衣景仰宣尼慎詩句清吟更有顯

題文徵明素安卧雪圖

一榻清風足古今高軒何事重相尋立朝封事干將淬
猶是冰霜不畏心

詣齋宮

香衢颺瑞烟黃道直如弦稽禮詣齋所為民祈有年青

陽鸞輅轉春色鳳城妍
釀雪雲容好孚衷倍肅然
祈穀禮成有述

祈年惟上日田燭燦明霞捧壁

青壇肅升柴紫燄斜一心誠有恪
百辟敬無譁齊就編珠綴雖鳴樹羽牙

神倪通旭卉歲紀應昭華屏息瞻霄漢
蒼龍轉帝車

爆竹聯句

御製騰聲韶令布作勢瑞雲扶捷報平安信

歌傳巷陌隅砰訇如裂石錯落擬連珠迎喜千門

啟

臣張廷玉

先春萬戶娛晴雷闐

上苑濃靄溢康衢節物排年紀

臣高斌

天毫此日濡乘陽升暖律出震奮柔荇抃躍兒童競

臣梁

詩正遊觀士女俱順時開品類動物助歡呼慶協祈

年候

臣阿克敦

御製吟聯珥筆徒轟鳴繼臘鼓嚴禁弛金吾更識喧因寂

端知有即無聲祥同粉荔送暖共屠麻螭陞鞭梢

警

臣汪由敦

瑤階錦色鋪礪旋地軸燁爍發天樞周

匝三緘口

臣蔣溥

捐糜尺寸膚猊烟添異彩玉屑糝

通塗迅厲軍威壯

臣秦蕙田

昭宣朔氣蘇徑圍皆邃密

翕闕總苞符一響能千應

臣錢陳羣

御製中宏亦外腴季畋曾有詠伯席未成圖掩耳香閨怯

牽裾村稚趨舞旋看戲玉擊不待援抱入聽供清

賞

臣涂逢震

追歡慶大酺左操憑健僕下策笑阿奴取

敗寧無故

臣雷鉉

熱中信有夫綵牋賡

紉縵珂馬避駒駮瞥眼叅生滅

臣嵩壽

章身艷紫朱詩豪

慙刻劃野仲敢擲揄色相終難著

臣嵇璜

御機緘靜以須截筒傳舊製擘紙創新模風俗隨時尚

韶華驗歲徂撒空還素手掣電閃清臚餘韻連雲

豁

臣張泰開

縣喧載路訐虹光迴碧落雪片點紅瑜比

戶爭相炫

臣董邦達

孤村戒不虞谷虛馳絡繹巷永偵

睢盱陽候方符泰

臣德保

嘉筵正叶需綵棚招逐逐燈市走于于火葉迎風聚

臣張

若澄

御製烟葩入夜敷乍能驚野癘那更藉神荼蓄極發逾盛

騰高落轉紆堪方心總赤莫近手應盧煉却同丹

鼎臣張廷玉吟偏憶石湖鳴春殊勝鳥焦爨漫稱梧達

曙開屢肆臣高斌連宵賽社巫宜年誠樂只鳴豫在

斯乎震比昆陽瓦臣梁詩正流徵周屋烏燄分遙灌頂

烟漲驟隨跌蛾鳳星球轉臣阿克敦

御製 沉檀甲煎輸天花紛蒂瓣仙樂突笙竽玉局風流在

青郊氣象愉寒崖奔列缺宵砦却於菟慣引星星

火

臣汪由敦

仍聯鞞鞞拊碎來千蝶亂響徹八音殊喜

氣通葭管

臣蔣溥

嚴更振挈壺高低何雜遝遠近儘

糝糊暗迸灰中粟

臣秦蕙田

光流天上榆傍簷迴怖鴿

臨水颺飛鳧遺燼燃墻脚

臣錢陳羣

御製 殘冬起竈觚濕薪愁翰苑瑞葉上蟠株臭可醒醞醪

香翻雜鷓鴣聲中除一歲夢裏警三顧金彈丸方

弄

臣涂逢震

烏菱角蚤剝

吳中爆竹有為彈丸菱角諸狀者

繫懸徒累

累拋擲祇區區百子紛相屬

臣雷鎡

雙聲應不孤隨

風惟頃刻過影只須更裂帛差堪擬

臣嵩壽

飛髻詎

易摹記從荆楚昉題向歛宣沾霜夜回青女

臣嵇璜

御製霞朝迓紫姑殷餘掖百蟄散處舞春駒喜卜田蠶盛

休嗤記載誣飾觀融白蠟增值索青蚨任性應防

急

臣張泰開

程材笑取麕橫穿林似纈直墜土如酥振

德覃陬澁

臣董邦達

驚心一智愚曾催風馬馭還導戟

轅駟幻化寧留迹

臣德保

喧豕洵有孚從教光

舜陛不數扇堯蒲繪響神難肖

臣張若澄

御製抽思象豈迂歲華增綺麗和氣鼓洪鑪一綫傳神筦

千春壯帝都

新春與大學士並內廷翰林等重華宮聯句小宴

復成近體

興慶宮中翰墨筵每教今日紀韶年

年來每於新正今日舉行率成故事

情關一德聯堂陞樂叶八音調管絃體物漫稱詩禁雪

抽思應許興奔泉天街爆竹聲砰礚

是日以爆竹為題

却喜陽

和萬里宣

新正恭奉

皇太后幸圓明園

鳳城煙靄湊韶光
迤邐天街柳漸黃
寶月行開上元夕
春風先進

萬年觴

景物逾年倍可人

去年宮中度上元節

行時未敢弛虔寅
瑤階凍

草萌新綠消息傳來有脚春

題元人君子林歌

在昔叔夜之儔會竹林風流曠達輕纓簪却與渭川增
氣色七賢雅號猶蜚今七賢往矣惜不見見此長幅留
清陰其數其地恰相稱何人百衲誠知音拂梢雲之獨

榦

第一幅
李衍畫

似吏部之胸襟間枯槎以寒篠

第二幅
趙雍畫

貌河

內之淵沉苔石烟筠

第三幅
柯九思畫

阿戎可尋瀟湘秋碧

第四

幅吳
鎮畫

又如步兵放蕩不可以禮數而相禁睹琅玕兮晴

翠第五幅
倪瓚畫

則又竿標犢鼻挹仲容之遐心漱秋厓之萬

玉

第六幅
宋克畫

邈廣陵之鼓琴獨愛露梢曉滴處

第七幅
王紱畫伯

倫醉倒恍聞酒氣衫袖酣淋淋遂使山陽逸侶開生面
不教淇澳君子蕭條寂寞冷風淒雨空荒潯明窓展卷
默有會日與前賢相酌斟

上元前夕曲宴外藩

仙萸將滿葉御柳漸生稊宴樂嘉賓集威儀漢典齊魚
雲依晚散麝月傍河低貝闕分明路丹臺咫尺梯先春

輝萬卉未夏曳千霓馭遠垂

家法繩承敢敬稽

上元日奉

皇太后觀燈宴賞

絳河披處紫烟流御苑宵明景物稠
燠沐風光催嫩柳
裊怡月色度高樓
玉蛾銀蒜均欺雪
珠樹瓊葩不識秋
對節歡心依綵

扈介

眉壽酒正思柔

元夕烟火即景燈詞

佳麗孟春三五夕熙和百代帝王州試看天上團圓月
應笑詩中華萼樓

良宵嚴禁弛金吾火樹銀花共衆娛興電豈須來列缺
尋撞端不讓都盧

繽紛綵服繞

祥禕令節稱觴畫燭圍傳說中元王母降集靈較此遜

光輝

裁羅撥蕊鬪春妍
爆響燈輝丙夜連
燄轉法輪無盡藏
光音天上契初禪

青女紫姑占歲事
宜男祛鬼卜祥徵
皇州春色從來好
誰念貧家一盞燈

星毬解凍液池邊

去歲宮中度節故
烟火於太液池

寶炬催春靈囿前

一例吟箋成七字
流陰彈指霎經年

題米友仁瀟湘卷

瀟湘妙趣天下無

清河書畫舫又名瀟湘妙趣圖

千變萬狀難形模造

物技瘡不能秘自為寫照非人圖夜雨欲霽餘潤溽曉

烟既泮猶糝糊

夜雨欲霽曉烟既泮元暉自跋句也

伊人飽挹荆襄秀兼

之家法傳元樞雲烟疊嶂

米元章有雲烟疊嶂圖

垂粉本筆氣直

吞雲夢湖溟溟濛濛幻晴晦愴怳倏忽移方隅始如處

女後脫兔即離不得俯仰殊掛冠神武夫何恨振衣黃

鶴良堪娛老米雲山藏寶笈物聚所好其然乎義獻合璧

誠無忝冷箋小令揮驪珠每披三絕縮吟手惟清萬慮

天為徒

閱摺

名對明廷日欲晡封章靜擘酌訐謨垂衣拱手常慙爾
衡石程書奚益乎不虞之譽實已厭求全之毀安能無
難堪憂喜相縈繆豐歉傳來處各殊

上元後夕

景物猶嘉夜風光餞上元踏橋傳舊俗壓笛按新翻燈
事行將懶駒陰靜可論芳筵列遠使

是夕命準噶爾
夷使觀燈火

萬

里靖籬藩

正月十七日望

三五都過月始圓影依依珠樹鬪韶妍
拈毫識得姮娥意
巧作元宵兩度連

燕九日疊舊作韻

春歸將彌月風日含和暄朝來峭寒逼
靜憩驗所緣御
柳帶冰纈温花斂香妍槃倒試燈杯
人憐踏月天乍撫
流陰速幽興翻洒然冬杪望三白
踟念每懸慮彼舉

趾者難墾龜紋堅左近或被雪稍得愁懷蠲繫余德誠

薄心竊重祈年何暇逐風景攬結宗椒巔燕九傳日下

踐茲忽憶前

去歲是日在宮中因遊瀛臺
淑清院流杯亭諸勝有作

山名堯雲外樓

蜿蜒鏡中山拈毫賡舊韻如對畫圖間長春我曾歷

去歲

西廵回京便道
一至白雲觀

墨胎坐童顏

白雲觀內有丘處機
相猶少年時貌也

松栝

森翠中靜室殊清便得句髭每撚逐勝座屢遷想彼塗

閣下今朝車馬喧節物從民俗頗助歲華繁豈不思還

淳權衡有所難徘徊屏百營丁丁漏聲傳且澆佛鉢花

妙相參優填鄒陽一吹律青韶歸大千宴坐擬自問孰識其迴旋

偶撫右軍素生帖因成短句二首

得晤東吳誓墓賢天倪曼衍足窮年傳來一綫書中聖
逴過八人竈下烟

三行二十五隋珠散木輪困壽以孤却勝蘭亭將樂毅
衣冠優孟恣填摹

題韓幹照夜白

於古聞空冀而今果識韓獨嘶霜月白特立朔風寒有志陵金絡無心憶錦鞍丹青曹霸老畫肉也應難

春陰

春氣和而盎春原酥以融釀為魚鱗雲靄靄滿長空櫺影倏蔽日樹態時搖風念予盼三白徘徊經春冬對此萋有滄稍覺慰無惊土膏脉動時靈雨庶其濛責已倡百寮望歲先三農

填倉日

嫩日輕寒復此辰評量往事偶傷神
兩年未試挑青菜百歲誰非觀電人
月過上元旋就缺花爭穀雨待成塵
夢華因識無生趣更不隨流漫惜春

春光疊舊作秋光詩韻

東皇試神賁佳處不能藏
駘蕩風依律熙怡物向陽
塢明梅雪白堤暗柳烟蒼
畫壁銀缸換瑯盤紫葍香
樂兮知爾許來矣自何方
採取花開未山凹步曉涼

獨坐

獨坐懣然意自怍疇咨寧識此時情艱哉慎終圖其始
今也聽言觀所行誰進讜言資藥石懶聞浮譽詡昇平
魯論一語懷慚處用我三年斯有成

題名畫大觀冊

王維雪溪

凍浦舟橫野渡長迷離積素帶寒光維摩不二誰能並
管領香光選佛場

選佛場董其昌
跋語中句也

李成松崖水榭

水軒瀟灑靜無埃
繩榻支頤芸帙開
溪畔攜琴相訪客
知伊應為所聞來

趙孟頫洞庭秋景

三湘七澤杳難分
恍見微風落葉紛
誰識王孫多意緒
月明波冷弔湘君

趙孟頫楚江秋意

金丹煉出脫凡塵
畫格書姿兩入神
太史縱然操左券
也應頭地讓前人

王蒙倣燕文貴仙山圖

溟濛重翠罨巔崖始信丹梯自有階
雲裏漫誇鷄犬吠塵緣忘處是無懷

陸天游丹臺春賞

山深茅屋即仙家一葉扁舟洞口拏
何必坎離論爐火雲將活活湧丹砂

巨然江山晚興

輕風暖日晚春天澗灩晴波恰受船
指點草堂幽絕處

書聲時度柳絲烟

范寬江山蕭寺

崇崖隱軫樹槎枒長日精藍塔影斜
雁閣鐘殘僧入定
香臺風靜鳥銜花

黃公望芝蘭室圖

常懷杜甫詩傳神不薄今人愛
古人大癡尚友意如是
圖出芝蘭氣味親

倪瓚春山圖

暖霧浮嵐翠欲蒸
迴風散處露崢嶸
若教選佛評差等
高士應居最上乘

衛九鼎溪橋策蹇

林塘迤邐樹交枝
沙影歌橋漲落時
試問奚奴錦囊裏
今來收得幾多詩

方方壺仿米襄陽夏山烟雨

山嫌露體綴雲衣
雲處翻疑山是非
誰教石畔靈根動
釀作人間細雨霏

江參千里江山歌

展卷古香霏坐席懸知丹青定神蹟摩挲東絹辨氏代
宣和御物光而澤歷歷江山領神韻撫掌喜果遇莫逆
漫稱千里猶頓置直與造物同翕闢何竒不有美不具
放不覺濶收不窄意所欲赴筆已到應接無暇心為役
命物撫景屬餘事坐遊真令忘朝夕我聞椿公作畫繼
貫道本在上士格故宜辦香拜太史更愛顏筋字錐畫

卷末有香光題
識亦係得意筆

豪效真鑒兩俱幻何必御府便成隔

語二

反香光語意幾暇文臣偶賡和一脉精神照今昔

御製詩初集卷三十七

欽定四庫全書薈要卷一萬三千三百十一

集部

御製詩初集卷三十八

古今體七十八首

丁卯二

正月二十九日進宮

御苑試燈罷法宮因

祭迴

春仲祭壇躬詣行禮

社稷

韶光到爾許烟色已佳哉柳線柔

籠陌冰澌凍解隈東郊將舉趾側耳聽春雷

正月晦日戲題

九十忽已過三十三分曾未看平一分難逢獨有此媚
景易散何如彼綵雲即境試抽思汨汨向榮且喜木欣
欣底須白駒惜流影佛鼎心香靜裏焚

廣濟寺鐵樹歌

石橋之北鳳城西莊嚴淨域開招提我來白晝考歲月
苔階偶撫昔人碑石龜石柱出廢址如幻具足非然疑
寶構珠纓懸日月相好特表天人師戒壇左峙授摩羯
擘窠

神蹟輝雲楣

戒壇內持戒律扁
聖祖御筆也

曲廊右轉築精舍雖城

市也而幽竒庭前倔強直聳老榦摩沙浮不辨桐與檜輪困盤
鬱夏霄漢層層旌節排神芝白足僧人稱鐵樹木疏希
見誰能知大椿散木此其類名以不壞理亦宜偃山千
歲挺不朽彼小隱耳奚堪題飽叅佛定得如是熟閱世
道何紛今天風為我吹萬慮童童蓋下聊依遲

仲春經筵

講幄啟芳春文華紫禁闈鶴班分列進緜几一編陳治

道籌教養躬行勉知仁

是日講魯論樊遲問仁節及易經臨卦大象辭

豈惟導

典故端藉淑心身易簡抽經秘從容咨席珍擴充還有待夙夜矢虔寅

鉞中山桃三首

苑丞鉞進暈紅葩引領春風見此花遙想武陵最佳處

圓明園桃花勝處為桃花塢洞曰武陵春色

曉寒猶勒洞邊霞

好在山村水郭邊折梅驛使一般傳膽鉞靜裏評今昔

暗度韶光倏兩年

舊歲桃花開時亦在宮中因循未觀圓明園桃花蓋二年矣

舉趾東郊待一犁
妬花風復露端倪
朝來不命行時馭
任付東皇作錦泥

題三友軒

三友之名始宣尼
直諒多聞益德資
香山取譬琴詩酒
放達繫非予所師
獨有玉局稱正見
直號植物松竹梅

叶
名稱義元隱未發
我將觸類引伸之
蒼松自具直之
性梅傳春信諒也
宜縱金鼓玉時多
聞妙喻舍竹其復
誰奚待結契霜雪
裏天然同德聲應
隨寓意於物有奇

遇名蹟歷歷琳瑯披十八公的雲西筆海粟長賦留雄
辭君子林稱真定論國子博士小篆題更愛梅事合元
宋小清秘物傳今斯揀金集狐有如是自天合也非人
為嘗鼎一臠足味道况斟雉膏道可知篋藏書室識寶
重窻外延客霜其眉千株一穗翻左右

二語用蘇詩

是一是

二誰然疑因蘇溯孔志未逮高山景仰深長思

仲春齋居

春日既載陽農事俶以興祖識大地德厚貺資

神明吉戊舉崇祀齋居志寅清一衷希昭假思過彌怍
怍去歲縱有秋未敢侈豐亨無何冬雪旱豈予或滿盈
入春增惕息浹月偏朗晴商洛亟待澤更復連交青聞
有避荒民提挈事遠征遮留豈善政任徙將墮農叶蹠
蹠無一可蒿目心靡寧嗟我災黎苦如睹鳩鵠形玉食
其奚安軫恤非為名截漕濟穀粟按戶弛輸徵如傷勅
牧臣告誡頻丁寧調燮自懷慙詎待咨公卿近日雲屢
作妬風如踐盟所祈

神降嘏使彼令不行山川雲勃出郊原雨溥靈居者喜
以躍流者返而耕屈指計農候幸未過清明

仲春躬祭

社稷壇

重農遵舊制蠲吉舉春祈瑞靄方壇合

昭明神載依玉繩剛運斗朱鳥旋揚暉佇籲微衷格甘
膏遍甸畿

偶摹唐寅梅花仕女戲題以句

蹀躞彼美咏西方新樣唐宮闈掃粧環珮風清明月下
不因梅朶也生香

照夜白歌

唐家畫馬稱將軍弟子入室惟韓幹是道所重在傳神
亦如三鬣開生面騷褭乘黃稱妙手駑駘奚足污筆硯
霸常貌取照夜白幹亦有之非疑案權竒想見自師承
杜老畫肉非相訛惜乎轉語未留世空擬金丹待九煉
擇師已不屑陳闋

幹入供奉令師陳闋辭
曰內廐萬馬皆臣師也

天閑矩矱多

無萬照夜白真照夜白却似梨花開月殿溫泉曾奉擊
毬場驪山每侍臨光宴當時歡樂已蕭條炯戒詎惟標
夢幻披圖矯矯見龍性昂首似憶靈武戰試看受勒不
受鞍妙偈已兼滿與半介倪闈扼豈馬能每對騏驎懷
木雁

曹夔音山靜日長圖

老栝籠扉竹掠檐草堂趺坐悟華嚴日長山靜幽懷愜

石谷雲西妙處兼

是圖臨王翬仿
曹雲西筆意

幾卷綠蕉心展軸一

灣碧水鏡開奩不教五柳門前植恐認柴桑處士潛

題荆浩匡廬圖用畫間舊題韻

虛齋敞設櫺楹飽叅山秀水明彷彿白雲深處招攜匡
俗先生

昭丘霧鎖嵐濃素瀑龍飛練重坐我畫禪書室對他棲
隱爐峰

過通州

青郊和以暄風物近清明不禁霜露思駕言東上

陵前旌度潞川後旅背鳳城予昔青宮時此路頗長征

雍正年間屢經奉

命恭祭

景陵

憶彼慈雲壁

慈雲寺在通
州西十里

幾度題

句曾林垆故好在鬣鬚非後生沿隄柳已黃出隴麥未
青望雪繼望雨東畝遲力耕教養雖並要富庶之未能
經歷始知艱所志嗟何成

烟郊行宮晚坐

稍葺行宮駐蹕便文窓芸榻景依然縱無松竹供吟趣
頗有詩書作靜緣小住亦佳逢此夕所思難遣憶前年

語禽嘲哢非無意
喧寂都來契四禪

見耕者

葆輿度蘭衢
駘蕩多春意
土膏既脈起
興鋤舉農事
叱牛偶耕人
胼胝特勤勩
夫豈有督課
所以謀終歲
允惟土物愛
心臧毋巧偽
端可驗民風
不教驅衛騎
勞力爾不辭
治人我常愧

白澗

宇接花宮景倍清
軒窓小憩足怡情
高松自具雲霞氣

長日時聞梵唄聲
薊夜春光還宿昔
田盤山色早逢迎
流陰不住原常住
靜趣多從即境生

薊州道中作

榆烟槐火近清明
好是山清水復清
畫理隨方叅氣韻
詩題到處解將迎

下隰高原物土宜
酒旗茶幔軟風吹
漁陽幾度停鞭看
最似江南二月時

江南二月我豈知
杜牧詩中彷彿之
今日青郊真絕勝

山雲淄淄柳絲絲

溪村幾曲水潺湲古寺鐘聲不掩關最愛雲容將釀雨
無妨畫意暫藏山

過獨樂寺戲題

我是先憂人羞稱獨樂寺獨樂樂無著先憂憂未既
靜彼禪房往者曾題字春風馬上看自哂成何事

梵宇久凋零落色源流畫

佛有十二源流僧
家多畫於壁間

云胡無礙

佛運亦有隆殺閣黎志安飽六檀非所快頽風不獨茲

若曹奚足怪

春日郊行

春郊跋馬薊城西堤柳衢茵綠欲齊未聽流鶯啼舊樹
已看乳燕徹新泥

問俗偏遲玉勒催杏花村野靜無埃盤山只在雲深處
為有鐘聲林外來

開渠引水學江南幾疊鱗塍生意涵更語長官不食重
好教部屋課春蠶

翠屏幾朶玉芙蓉慣是春風馬上逢
獨樂寺中柏樹子
綠陰應護舊題濃

柳暗花明駘蕩辰軟風嫩日屬車塵
漁陽自古風流地
即景因思摻鼓人

烟磴盤盤夾樹斜離宮隣是梵王家
桃花也解將迎意
對客先霏嶺上霞

桃花寺行宮題范寬江山蕭寺圖

春深草色常凝座雨後山姿正對門
藝苑名流故多品

獨於范緩見雄渾

行勝暇日偶開緘未覺眉毛落翠巖

翠巖永明禪師說
法云一夏與兄弟

東語西話看翠
巖眉毛在麼

一例江山相對處便非蕭寺也超凡

最蕭閒處結僧寮杖策何人過板橋好與盤山相印證
淡皴濃黛不相饒

谿壑無多望不窮峰疑吐霧樹生風花飛禪院無塵色
波渺滄池有象空

滌襟泉

山以有泉靈此語聞自古如人血氣充盎醉還由覩離
宮枕崇麓舊接棲禪所宛宛露石竇涓涓出玉乳深乃
不可測輪將三尺許天然謝疏鑿酌用供甕甌不聞馬
蹄跑得無龍口吐滌襟我所名每對消塵緒纓足兩無
濯聊因悟自取徘徊俯清照髭眉皆可數却見英英氣
去作雲幾縷為喜消息佳朝來釀靈雨

桃花寺行宮壘舊作韻

策馬過薊州一鞭朝日殷風物纔和盎未識春色便行

行上崇椒離宮陽巘間却見吐緋英依依拂雕鞍含笑
乍迎人迤邐磴道連作友有松柏纏根無苻萑似爾得
所矣報我復信焉憶我前歲春題詩咏玉田芳遲怨女
夷武陵空手旋今來時向榮更囑莫復然試看靜者久
因悟謝生鮮點筆畫景湊命侶禽音宣即事感今昔泯
念齊枯妍靈磬天風吹重新喫飯禪

桃花寺行宮對雪

山寒雨為雪霽霽繼霏霏四野連銀海千峰掩翠微不

嫌桃蕊凍暗喜麥苗肥謝賦董家法消閒即景揮
山桃識客來破萼倚巖隈似踐前年約端教此日開稍
經風爛漫旋惹雪毡毳五字評量看無香嶺上梅
離宮耽靜寄春雪湊清娛客訝山蹊失農欣土脉蘇濕
泉鳴益壯嵐霧鬱相扶暫慰憂仍切京畿得徧無

曉行

夜雪初消曉景妍浮雲片片卷遐天隔村幾疊開瑤嶂
策馬千蹄踏玉田朝日晞餘成麥雨清明節近颺榆烟

分明前歲淋河景

前歲度此亦值微雪

揭爾關情一點然

翠雲山房

罨畫林嵐足靜供
分明日照紫芙蓉
拈鬚得句松當戶
側耳聽泉鹿守峰
別館暫停春半蹕
招提恰送講時鐘
樓窓納遠閒憑眺
雪後青郊盡力農

恭謁

孝陵

虎豹衛天關

鼎湖縹緲間汗常趨鐵馬化尚被烏蠻一脈
宗功繼千年王業艱潛馬懷締造豈必逮承

顏

恭謁

景陵

舒悲欽奠桂觸目儼

舍飴永別千秋慕

深恩四海知雲霞淡春色松柏長孫枝廿五年飄忽攀

金
卷三十八
髯憶曩時

隆福寺行宮六景

翠雲山房

林巒積翠蔚為行雲朝飛暮凝在我几牖山噓氣為
雲而山以雲而潤昌黎雜說中龍以雲靈妙合斯旨
底事名山無定容夕陰朝晦變千峯霑衣常帶濛濛雨
作蓋還依落落松夢入楚王春一枕詩成張尉酒千鍾
谷神當令豐隆讓不信昌黎善說龍

翠微室

山鄰田盤高僅及其半
隨意點綴殊引人入勝
因取爾雅語名吾室
劉禹錫云山不在高良然

巖腰卜築綠雲圍
絕勝江樓坐翠微
視聽之娛足以極
冲容而靜于焉歸
天倪道筦叅元要
木疏禽經辨是非
疑有廣成丹鼎跡
幾回翹首眄林扉

碧巘丹楓

山中雜樹蒼蔚而楓居多
秋晴經霜朱紫絢爛與

青山白雲相映荆關得意筆殆難為工

錦樹經秋設色工絕非畫裏碧兮紅頓教絢爛雲霞上
却在尋常指顧中愛聽鳴禽聲迥別每看過鹿友相同
朝嵐夕靄山容幻妙悟隨時景不窮

天半舫

依巖為樓極目無際杜甫詩云春水船如天上坐
未若此橫出雲表真泛虛舟矣

虛舟何處不堪拏雲水由來總一家興到真教輕杜句

眼空直擬泛張槎幾羣鸞鶴隨吟管四面芙蓉入綠紗
佳處會心原不遠高眠風月棹烟霞

挹霞叫月

東山初吐流光入帷開軒招之冉冉欲下挹流霞
與同賞結契獨深

橫陳西嶺據崇臺不設窓櫺面面開寫霧出楹招便止
高山得月喚應來聊因曠朗堪成伴詎為淋漓共舉杯
識得住行原一貫幽情暢叙幾徘徊

翼然亭

出西軒面橫嶺亭中設便坐近納嵐翠遠延野綠
彷彿香山來青景色

峰有飛來亭豈無天然踞此不南圖藉松為幄陰偏秀
倚石成章興迥殊茶鼎烟飛雲半野棋枰聲雜瀑千珠
寄言縱目搜吟客莫認琅邪巖畔途

桃花寺桃花盛開因成四首

前日含胎今爛然東風信有妬花權遙村來處停輿望

只道紅霞蔚嶺巔

御園春色因循過，省得閒情惹幻塵。一例膽瓶重品量。

近有膽瓶
桃花之作桃源誰是最知津

鬪雪爭春未肯殘，揣稱侔色轉難安。也應識得行人意，
巧作山中孤注看。

戲蝶遊蜂未覺紛，春光一樹已斜曛。精藍小住叅生滅，
漫比瀉山悟志勤。

再題桃花戲作

饒稱古德漫云仙寄語穠陰莫放顛三錫東皇緋換紫
榮華都是謝因緣

桃花寺夜景

烟色淡春宵蟾光透松隙禽夢穩喬枝泉聲淙亂石宿
月有夙懷拈景無塵跡天地為吾廬俯仰虛生白

野燒

野燒遙村向晚焯星星不戒燎平原更無吟興徵丁部
却愛雄詞展陸渾

靜寄山莊

六御上

陵迴便道憩山莊
山莊景已佳
春日正載陽
暖霧蒸浮嵐
隱現環松岡
萬變出頃刻
妙筆誰能方
蕭齋對堯峰
攬結資穰穰
駐蹕憶前春
倏忽經兩霜
誠哉靜如寄
紛矣幾偏忙
習靜縱有懷
勅幾安可忘

天成寺

尋逕入林間
花宮地最初
磴餘春雪脆
牕引竹風徐
山

靜我來慣天高佛喜居兩年違相好五髻只如如
名山結四鄰拱伏禮能仁松色遠逾秀泉聲春更新自
能空世諦頓覺息凡塵小坐叅今昔誰分主與賓

江山一覽閣

無路中間有路通豁然開朗眇長空句披月窟天心妙
窻納千巖萬壑風橘樹迎人還鬱翠

前年有天成寺橘樹之作杏花

過雨乍殷紅誰云俯仰成陳迹恰似沙紋淺印鴻

萬松寺

精藍勝已竒喬木秀山姿名不受羸汗榦曾聞偃為惟
應風入耳誰得斧斯之點筆成吟處童童影未移

宗椒蹕暫停憑檻攬山靈佛火閒中叩雲濤靜裏聽四
時無改色萬古有曾青擬借吳剛斧盤根劖茯苓

盤谷

路轉萬松寺松勢殊未已行行歷嶽崎古寺中盤裏坐
逸轉憶勞習靜復窮視此處得天倪因之悟物理

登雲罩寺塔

登臨值晴朗千里入指顧雲罩已天半浮圖更高處極
目愜素懷拈鬚得新句瓊樓不勝寒坐客那忍去寄語
舍利光記予來兩度

東竺菴

策騎循羊腸盤紆歷嶠堯却望掛月峰聳入雲端遙陽
阿泉已壯陰崖雪未消精舍枕林楚蔽虧古木喬遠聞
疎鐘聲下見旛影飄攬結既云富僕御亦已勞此間泉
石佳小憩山僧寮海棠開笑靨杏花剪絳綃未見天女

散得母谷神要問其意云何報我今花朝

盤山花朝

常年每愛度花朝却每花朝愁裏度近喜薄雪灑原田
舉趾春耕猶不誤駸駸六轡駕言迴恰逢令節山中駐
山中春事日已佳碧桃紅杏霏烟霧破萼含胎各殊致
姹風媽月均堪賦更值芳辰判半春底須彩勝張高樹
寄語山靈記此來此來差未相孤負

月

何處無明月，明月山中好。
春宵澹沲時，流光入懷抱。
雲容自卷舒，山色增窈窕。
印波醒潛魚，隔林穩宿鳥。
如挹玉壺寒，不輸秋魄皓。
託好愜靜因，澄觀切清顯。

千里鏡

何來千里鏡，竒製藉頗黎。
適用宜山半，成模自海西。
頓教清濁判，忽幻近遙齊。
察察吾方戒，箴規觸目題。

少林寺

是處由來初地，盤山雖屢經駐蹕而少林寺則初到
會心都契法源巖懸。

水出嵌隙路轉人度松門

少林名自少室是一是二堪叅忽坐壺中天半下臨萬
壑千嵐

俯仰似露花雨布施非為福田

是寺將廢圯因畧為修飾之

幽閒自

彼無俗山林於我有緣

古中盤

塔院經行石磴紆灑然精舍出塵區雲容自在舒還卷
山色何妨有若無

只有天高萬象低登臨拾級一攀躋僧人白足石橋畔
三嘯還如過虎谿

門外一峰積翠浮

寺中門外一峰扁聖祖御賜也

淙淙玉乳澗邊流

常時怪底雲霞護四字標名

聖蹟留

試招山花佛鉢澆偷閒聊爾坐僧寮開牕慢為山深慮
山越深斯見越遙

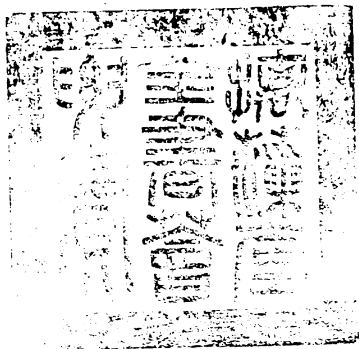
盤山夜雨

傍晚山雲密中宵春雨寒聲偏清耳觀望已慰心官谷
口流應壯簷牙響未殘評量凡幾寸轉覺寐難安

雨中自盤山移蹕白澗

南峰雲接北峰雲郊墅微茫驛路分最愛牧之詩句好
清明時節雨紛紛

御製詩初集卷三十八



總校官庶吉士臣侍朝

校對官編修臣朱攸

謄錄監生臣周燮

欽定四庫全書薈要

集部

御製詩初集卷

三十九
四十

詳校官原任編修臣徐立綱



欽定四庫全書蒼齋要卷一萬三千三百十二集部

御製詩初集卷三十九

古今體八十二首

丁卯三

盤山十六景

靜寄山莊

人生而靜儒者之言也人生如寄達士之旨也山以靜為體其寄於天地與人之寄於山等觀山以觀我生其體不二故其寄也恒主乎靜

秀木千章蔭疏峰四面羅經營成不日伴真詠卷阿藻
繪無須亟林泉豈在多肯堂遵

祖儉

是處閣較避暑山莊僅十之四而程則僅十之三

色養奉

慈和繞砌栽紅藥開畦灌玉禾萬緣歸靜寄隔歲一相
過

太古雲嵐

當山半隨高下為樓館殿室取唐庚山靜似太古
顏之山中出雲頃刻萬態人知今之雲不同於昨

豈知伊古以來無日無雲未嘗少異雲無古今山
無古今萬事萬物無古今曷似之云乎

窓納田盤萬景全宜人暮靄復朝烟臨虛標秀琴書潤
因迥為高坐卧便適可成圖添粉本偶然得句勒崖巔
批黃稍暇無餘事靜讀鶴林玉露篇

層巖飛翠

入山逾深所見逾遠千巖萬壑烟鬢翠螺環列几
案靜寄此間頗能盡攬茲山勝概山水有靈不當

驚知已於千古耶

夏屋枕崇椒林霏互吞吐徐無無不佳是惟最佳所雲
起樹中間泉分山四宇蒼蔚鮮定容變幻乃爾許俯仰
接諸天時時落花雨

清虛玉宇

山莊東少北傑閣園構是為上清碧虛玉帝之宇
道家者言姑弗深考天在山中其有得於大易之
旨歟

地切清虛妥玉真
堯峰孤迥若為鄰
行來禹步何常慣
却是遊仙天半人

鏡圓常照

環山皆寺也其在山莊西繚垣之內者於古無名
雖不足當鹿苑雁堂之鉅麗而於此作佛事即是
耆閣岷山

戶有白雲封庭餘古樹濃何須參寶積藉以續山容
瑞相標圓月禪心定毒龍招提隨望是互答六時鐘

衆音松吹

水石間鏘然成韻為環珮為琴筑為笙竽鐘磬冷
泠盈耳至清颺一過或長風號空為驚濤為鸞鳳
嘯漆園氏所謂天籟意其是歟

伏流飛瀑渾無定此獨松間匯小池已覺地琴清越矣
更兼天籟始終之忘機徐聽韻盈耳得意間憑綠暎眉
正是八音繁會處高山何必待鍾期

四面芙蓉

山中一盤一曲一澗一石各具奇勝而遠觀秀絕
莫如諸峯就岑蔚處為亭四望霞表層湧疊出圍
合若屏障李青蓮於九子匡廬皆有芙蓉之目信
其工於體物

芙蓉朶朶標銀漢恰似香鑪日照明千古名山以人重
田盤匡俗兩先生

貞觀遺蹤

山以石為體有在南澗中者曰晾甲相傳因唐文

皇征遼得名貞觀去今千餘年石不泐名不滅得
失之圖可弗審諸

巨石當其垠苔泉灑清泚遺蹟傳楷模在彼不在此

天成寺

自宮門西行越蓮花池循山澗北上三里許曰天
成寺寺門有樓下瞰山麓如深巷屈曲磴泉苔石
歷歷可數遠眺林巒攢簇天成圖畫或曰盤山圖
經稱四正山四山迴合天然城郭故舊有天城之

名

憶我初度遊上盤問津原自天成寺是時秋老變山容
霜楓古柏紛丹翠坐我江山一覽閣成詩聊寄烟霞意
雲罩萬松高絕處慮不勝寒迴六轡從茲結習鎮相縈
頻年便道輒停蹕叶攀躋涉歷既經慣幽者畢探遼者
至得愈多愈不忍置更虞奔走勞執事因之卜築擇佳
勝雕斲不施敦簡易朝往暮歸樂無窮得路安能忘
所自繫余惕若廟廊者豈宜耽適山林致田疇大隱倘

可招勤政咨諏共圖治

萬松寺

山外石而中膚松生石罅或偃或歌或橫出或倒
懸或屈曲夭矯或竦特直上負竒鬪異古秀不可
名狀昔人遊盤山謂山之勝松為最良信

蒼翠復清臞仙山別一區誰知圓覺佛也愛老成儒以
石為胎古因風泛籟紆此間來亦屢興會幾番殊

舞劍臺

萬松寺西一逕陡絕緣藤上北岡為李靖菴菴西
為舞劍臺石盤陀高聳平敞足展襟抱

澗看玉室抽泉是霜鋒淬秋風驕然鳴想見英雄概

盤谷寺

盤谷居盤之中羣峰屏繞山泉深下匯流為一逆
折而西又名青溝居人謂之上甘澗

繚谷一盤一曲精舍三間五間翠雨飛時林靜白雲開
處僧還暫遊宛探月窟到此可破天慳珍重韓愈李愿

曾否烟磴躋攀

雲罩寺

挂月峯巔浮圖矗峙天際曰舍利塔寺居其側雲
滄然若擁若覆自下觀之或見雲不見寺而寺中
或不復見山云

山雲罩寺寺生雲形色誰能與判分恰似拈花便微笑
說無說處不聞聞

紫蓋峯

一峯踞中臺圓峭離立單樹秀澤蔚如華蓋諸峰
駢羅若拱而伏於形勢為特尊

鰲柱千秋鎮太寧諸峰拱伏儼來庭疇人試問應難測
華蓋垣中第幾星

千相寺

祐唐寺建自開元相傳有尊者挈杖遠至下有澄
泉見千僧洗鉢因刻千像谿谷間東坡詩溪聲便
是廣長舌山色豈非清淨身刻像大是鈍置

何來龍象侶說法禮山神即景欣幽託隨緣悟靜因門
迎松落落路轉石磷磷千相即非相誰容辨假真

浮石舫

山中雲氣鬱勃瀰漫浩浩如雪海峯巒出沒其中
如烟檣乘風上甘澗東北峯頂有石如艨艟萬斛
當雲起時幾欲駕飛濤凌溟渤矣

孤撐不繫幾千秋雲海波瀾任拍浮學士小哉惟識畫
將軍往者漫稱樓武陵舍處今溪口靈鷲飛來古渡頭

放眼縱看天以外覆杯何異芥為舟

盤山松竒秀不可勝紀偶寫虬枝以誌一齋鼎味

口占率題

記得萬松寺當門阿那株偶然為放筆所喜不相殊

再用舊韻題黃子久富春山居圖

間氣所鍾必也悠久如彼松柏夫豈蒲柳名詎有定繫
乎人口定者存焉謀邑則否繫我好古圖左史右富春
山居石渠瑛玖問自何來畫禪所有為堂為霍為嶠為

阜或宛而隆或放而走有樹風生有澤虛受三疊識言
愛忘其醜爾因我傳我以爾壽

白澗行宮對雨

入夜通晨晚復連閒庭浙浙草芊芊春霖似此希曾見
野景從茲倍可憐歸鳥覓巢梳濕羽征鴻遵渚叫寒烟
一犁大地農夫樂衛士休嫌阻客鞭

鬢髻山

鳴梢蘭磴迥點筆綺牕虛秀野春雲合單椒曉景舒水

如銀匝匝山是紫芙蓉柳態籠烟際桃姿過雨餘暫來
欣攬結欲去更躊躇綠字前秋詠還如昨日書

過順義縣見春耕者

驅車度薊州舉目瞻晶陽東郊舉趾者犁翻塊壤黃佈
種慮愆期望雨予心忙是夕宿山寺

桃花寺行宮離薊州二十餘里微

雲掩月匡霏霏作密雪鋪地二寸強京畿曾否霑中夜
頻思量馬蘭迴法駕靜寄臨山莊縱云耽習靜民事邨
可忘田盤待曉發更獲喜異常入夜復連朝時雨垂天

漿今朝過順義耕作紛相望脈起土含膏沃若麥抽芒
誰知往返間憂喜恰相當自慰還自戒三春日正長

豐澤園演耕

霽霽光烟向遠低演耕豐澤趨臺西今年却先春三月
耕藉常行於三月今歲節氣早故在二月前日欣霑雨一犁緬想

芳型農重也

豐澤演耕自始行之後遂以為例

皇考

仰承渥澤志欽兮

上林太液增新景黛耜青箱湊好題

清明

幾曾改火有新烟故事猶然此日傳節屆薄寒輕暖際

興留山郭水村邊

近過白澗有最愛牧之詩句好清明時節雨紛紛之句

北方常

覺鶯花晚今歲纔知景色鮮却為清齋疎宴賞先農寅
祀重祈年

題王孟端齋宿聽琴圖

雅會瀛洲翰墨筵琴心何論有無絃相於明月清風際
只在高山流水邊佳話適然傳此日彈章偶未掛當年

齋宿應徹縣而諸公撫琴動操幸
免當日多冠者流之鼓舌搖唇耳
柯亭劉井經遊處
前

曾幸翰林院今閱此

圖風景宛然在目恍悟翩翩作者賢

鄒緝記圖中齋宿聽琴者凡七

人緝亦

與焉

余既辨明富春山居為大癡真蹟無疑近又得摩詰雪溪圖二物皆董其昌畫禪室中物因成此

詩題於二圖

識得山居子久傳雪溪摩詰釣舟扁畫禪室裏羣仙侶
近日紛來參畫禪

養心殿杏花

昨夜女夷剪絳紗網軒新對一枝斜因思杜牧風流句
又見清明時節花戲蝶不妨供點綴流鶯未許恣周遮
色香紛處堪清悟石鼎烹雲沃道芽

耕藉日作

掃地為壇式古儀房星晨正屆茲時由來我篋嘉盛進
都是先農厚貺垂

甸人治畝平於掌馴特拖犁直似弦慙愧胼胝終歲者
敢言農務率身先

甘膏纔喜被京畿
輒日輕風颭綵旂
試上觀耕臺上望
今年藉禮倍光輝

漢玉鏡臺

鮮花剝蝕虬盤委
溫潤酣酣通表裏
入土千年色不珣
香奩右物誰所以
承輪有螭昂其背
紅顏柔脆故應毀
精靈呵護僅存爾
個儻因思溫長史
惜哉世人鮮識此
錢塘蘇小抱香死
置而不用亦其理
尚憶秋蟾光若彼
扶桑掛日枝難比

漫題

消閒習字懶臨帖
抒興吟詩忌湊題
後樂先憂原道筭
朝乾夕惕總天倪

暮春瀛臺泛舟

綠柳絲絲映畫船
沿洄如坐鏡中天
杏桃破萼鋪春色
鳧鴈乘波沒曉烟
錦纜牙樯啞綺靡
湖光雲影得安便
棹歌底借黃頭發
夾岸鳴禽勝管絃

西直門外

翼路楊絲窳地青韶光爾許豔郊坰每每膏壤春流繞
却為觀耕蹕每停

蘭衢迤邐幾經還憂喜籌農那得全一雨皇州春色好
得詩也覺幸今年

暮春圓明園作

經旬未倚畫欄邊婉婉韶華頓可憐四野雲低頻釀雨
一篙水漲恰勝船茂林修竹蘭亭景烟縷晴絲上已天
暫遣幾閒非玩物羸將詩句答芳年

上巳日觀虞世南稊帖因成

搶毫快覩永興書林靜烟新改火餘何似山陰王逸少
崇山曲水暮春初

坦腹東牀意欲仙由來字必以人傳若從肥瘦論形似
逐塊錐舟我不然

米家寶晉漏傳名

米芾蘭亭跋云唐太宗獲此書命褚遂良馮承素韓道趙模諸葛貞湯普

徹撫賜王公貴人而未稱虞世南

學士風流儼若生腕覆郭填都不管

是卷董其昌以為真蹟而宋濂則以為鈎填云春風即景獨怡情

於停蓄處有波濤真比長安薛刻高甲乙何須誇博辨
昔人集蘭亭刻本多至百種以甲乙為次又有蘭亭彙考蘭亭辨證諸書幾多優孟效孫敖

上巳日

風光宛轉入吟評三日猶存稷節名寶馬香車無所事
杏莊柳墅有餘清右軍暢叙還堪慕開府清新孰與衡
心喜輕陰將釀雨漫因遊賞愛春晴

讀杜詩率題

詩稱杜聖李謫仙吾於甫也無間然韓愈論文要氣勝

不合而同甫有馬貫穿今古氣豪邁元輕白俗誠知言
吾昔少年時亦曾窺其藩今也時復披卷讀乃知學步
非且難乃知學步非且難惟以棄日適幾閒况乎治亂
興衰具詩史豈可與批風弄月以為詩者同日而與同
時觀

慎獨

慎獨之言始曾子子思得之傳孟氏豈惟學者立身方
吾乃因之悟治理常人於不見聞處是謂獨也斯慎爾

惟於帝王獨則無長言試為申其旨無論明廷蒞政時
如綸如綍謹所始深宮温室稍宴閒復有嬪嬙及內史
視於無形聽無聲意之所向隨方揣耳屬於垣孰踰此
千里應違已若彼凡人於獨總宜慎無可獨者當倍蓰
乾乾惕若朝繼夕尚虞此意或暫弛武王銘於盤盂几
杖洵有因奚啻十目所視十手指

御園耕種

郊南耕藉後苑北弄田時布穀聲鳴矣洪縻手御之輕

雲籠日嫩沃壤覩膏滋觸景籌為政曾無越畔思

園中摘花恭進

聖母

細檢花裳與葉蓊中涓高捧莫衝塵香風逐路噴輕霧
喜氣迎人報好春遮莫宜詩供點綴果然入畫倍精神
上林饒有媽風朵為奉

慈顏上巳辰

紅梨

女夷侈神權萬卉爭一日變彼紅梨花芳姿豈容閱英
英粲曉風裳裳映書室昨來珊瑚撐今看銀雲櫛無香
良已佳侔色真難匹靜觀悟夢華興會蜚吟筆底須惜
流陰流陰不因厄

北遠山村

山塢溪莊靜絕塵東風輒拂綠波新誰知村北一川景
却似江南三月春

惠崇畫意半陰晴比似溪村也不爭蠶忌柴門無客叩

農忙野隴有人耕

柳絲千縷颺晴暉
岸轉湖山入望微
唼藻錦鱗分浪躍
近舟白鷺破烟飛

戲題紙鳶

兒童雲戲趁清明
一線風光兩翼輕
列子徒聞旬五御
胎仙猶咽九臯聲
却因吳下初傳製
好與簷前共得名

紙鳶一名風箏

暫爾高騰還落地
啗他碌碌待人成

春水泛舟

綠紋新漲含烟翠倒影花光漾明媚卧遊

舟名

隔歲此沿

洄悠然興在鷗波際因思古語載舟謠慢學蘭亭修禊
事先憂後樂孟子心海濶天空曾點志

王翬江山勝覽圖

石可跣趺瀑可聽際天繚白更縈青江山藉助興不淺
意匠縱橫筆有靈曲棧人行秋瑟瑟精藍僧定月惺惺
披吟省識非無李攬取閒雲席上停

王蒙山中歸隱圖

草堂趺坐淡無思
白石清泉可樂飢
藜桂小山增慨慕
寄言衡泌漫栖遲

香山春望

輕雲淡靄天林靜
泉幽地竭來暢閒
懷兼以尋春事春
事日已佳山中更
佳致蒼松無改色
亦復增濃翠緋桃
與絳杏依巖秀不
媚乳竇淙玉壯野
鳥呼名異綠塍有
耕人香陌紛遊騎
所防逸近怠因知
勞向義跼蹐一自
問攬結從何類

玉華寺臯塗精舍作

山椒卜築傍僧庵一室虛明萬景涵
暮靄朝嵐常自寫橫峯側嶺盡來參
杏花已放甜山色桂子還韜寶月醜
遊歷每教成小憩天然佳句座中探

李世倬來奏事因命就臯塗精舍寫前詩意復得
詩一首

精舍琴書精清卿筆墨清適來成勝趣
因命寫詩情春入山無滓風過樹有聲
不須論董巨粉本谷神呈

春日駐蹕香山

聊結烟霞意閒探山水清築齋初斷手得地即怡情入
眼春光好迎人幽事并不渝終始志勤政對公卿
冠嶺開軒迴依巖結宇涼得毋勤土木藉以閱農桑學
圃春盈隴穿池月一方智仁原有樂即事戒無荒

暖日此登臨川原豁遠襟閒情非問柳高處直捫參鶴
鹿傳聲靜松篁引籟深貞觀留好句泉石且娛心

聞山東得雨

北方春雨短竟如成例事畿輔今歲幸一犁滋種植齊鄭
麥為秋切切常塵意况復經冬旱三白未兆瑞頃聞流移
衆溝壑將填棄治安恒目蒿調和更心愧以此常自責敢
云厭災異置郵傳奏章方牧佳音至青齊被膏澤沃壤興
鋤利稍解眉間愁更積心中思豫洛亦我民此雨曾霑未

山雲

山雲釀雨風散之時復風靜雨絲絲已欣二麥天漿沃
更斲三月甘膏垂徊徨自憐還自問古云知足者為誰

海棠院作

蝶翅花光上巳辰
倚楹全勝向來頻
畫圖省識三分遜
時節因緣一樹春

含韻齋玉蘭

竭爾對芳朝
皚然映綺寮
底緣名木筆
為合判春韶
豈矣堪稱韻
佳哉不逞嬌
春園紅紫纈
誰與較風標

詩思

孟子稱原泉盈科
喻進修
昌黎論為文
水大物畢浮左

右逢其源自得非外求蓄極乃沛然放海誰能留詩思
夫如何將母同此不李杜光萬丈緣自性中流

邇來

一雨羸伸半月眉邇來又覺雨愆期愁懷展轉因風劇
詩思枯乾待澤滋滿擬麥田芄實發縱觀花圃淡無姿
近臣慰我還堪待越是難堪可待時

題貞觀政要魏徵王珪請送葬二王事

上表明陳送寢園豈非不忘舊君恩舊君若問辰羸事

死後將何對九原徵珪平日皆自命敢言者也雖太宗欲立楊氏為后徵進言乃止然此事
豈待立后始為失德哉既為太宗之累亦無以對海陵
則上表欲送息隱海陵之葬不過為名之舉耳故詩以
之刺

題趙原晴川送客圖

秋日一川晴秋波萬頃明目隨帆共遠心與客同征

文伯仁江山蕭寺軸

蕭寺枕清流丹楓色作秋閒僧雲水衲估客利名舟鷗
鷺忘機慮江天豁遠眸萬緣空半偈不用悟泥牛

晚陰

相風不動漏聲傳喜見輕雲暗遠天却為望殷三月雨
定教難穩一宵眠

展子虔遊春圖

柳暗花明霽景霽如茵陌上草萋萋王孫底識春遊倦
賸得宣和六字題

軟勒平堤試驕驪晴絲罥柳柳絲長湖光山色天然句
不用奚童負錦囊

題蘇武帛書事

幾閒披漢史子卿節義垂皓首羈王庭匪石心不移漢
使天南來常惠詭致辭天子射上林得雁太液池言武
在某澤以此武得歸耳食者無識端謂誠感之智者尚
譎詐更謂胡可欺胡人縱淳朴豈其無覺知此事有端
委正言辨羣疑春時雁北鄉止於西北陸其地有巨浸
浩渺如天池退翎換新羽抱卵育雛兒當其換羽際展
翅不能飛徒手可捕得無待矰繳施單于稱武死用絕

漢主思適聞得帛書翻信武所為生還雖賴天物理固
有宜郝經用此道公案曾重題

江行初雪歌題趙幹所畫

吳頭楚尾滄江清元冥試令飛初霽驢背客寒風打笠
江心漁樂舟衝凌蘆腰已折鬚添白山頭乍失髻矗青
或見沙觜翁舉網尚有船唇兒弄罾夫豈靴豚之不懼
衣食切已勞經營冰魚凍蟹入盤活誰家羊膏佐軟烹
造物不齊有如此對之令人感慨增瑤機錦綉識異物

傳來北宋騰清聲奎章學士丹丘生

畫尾有元臣
進入署名

一時

法眼精品評燭照意移生粟烈畫時不知呵凍幾度方能成

三月廿日

三月廿日圓明園行春駐輦臨芳軒韶光九十過八十
流陰駒隙真倏然落花流水苦無賴紫燕黃蜂紛可憐
仲春好雨滋膏壤將謂今年勝往年亡何待澤經半月
望雲問夜餘嗟嘆錦階月地縱復佳豈以宴賞忘民艱

十日不雨則無麥誰能畫餅冀大田

去歲二麥歉收幸
首夏得雨大田仍

屬有
穫

北方春旱成例事歲歲禱請心憂煎司農京兆漫

相慰無德所致敢諉天

芭蕉

梵典曾聞世界如內空空合外空虛筠竿已遜雨中響
柿葉還輸霜後書

輕雲

幾縷輕雲不耐晴望雲惟覺意怱怱生憎巽二張先甲

亟待元冥卜後庚天際何曾飛石燕柳邊空自語黃鶯
哦詩將謂消愁緒却惹牢騷觸緒生

丁觀鵬羅漢圖

雲海遨遊睹聖僧觀鵬筆妙貌雲鵬依然誰認前身是
可畏端知後者能

作隊伽梨降應真野鷗都是渡杯身底緣三鬣難形似
機示吾宗迥出塵

雨

牕外廉纖奏響宜五更聽徹尚衣時萬金難易三春雨
二麥惟爭十日期近作有十日不雨則無麥之句喜逐月卿衝曉潤望
隨膏壤發華滋煩憂稍慰還相繼畿輔均霑得未知

復雨

宿雨纔收曉雨連油雲陣陣暗遙天不惟登麥兼滋黍
都道今年勝去年

遠山如沐靜無塵柳色花光總覺新望雨憂勞得雨喜
不隨境改定何人

平明三寸驗公田憂未多時喜轉旋

仲春已得雨望澤將及一月視常年

為厚計閏猶贏先半月

去歲閏三月廿八日得雨今歲三月廿五日得雨以節候計之

益先半月矣果然厚幸是今年

潤溽町畦水漲塘即看浸種蒔新秧
劬農未敢輒相慶
夏長秋成日正長

御製詩初集卷三十九